



# ANUARIO DE Responsabilidad Social **2017**



## CONTENIDO

Carta de Dirección	pag. 3
Introducción	pag. 4
Acerca de este Reporte	pag. 6
Perfil de la Empresa	pag. 7
Nuestro Enfoque de la Responsabilidad Social Corporativa	pag. 10
Triple Cuenta de Resultados	pag. 11
Diálogo con Grupos de Interés	pag. 13
Gobierno Corporativo	pag. 33
Ética e Integridad en la Gestión	pag. 34
Implantación de Sistemas de Gestión Certificados	pag. 35
Certificaciones y Reconocimientos	pag. 36
Retos y Conclusiones	pag. 38



## CARTA DE DIRECCIÓN

Por 5° año consecutivo, hemos recibido en 2017 el **Distintivo de Empresa Socialmente Responsable ESR®**, reconocimiento otorgado anualmente en México por el **Centro Mexicano para la Filantropía (Cemefi)** y **AliaRSE**.

A continuación, presentamos este reporte, que resume nuestras actividades realizadas durante el lustro de 2011 -2016 en relación a nuestro desempeño social y ambiental.

El objetivo es compartir con nuestros diferentes grupos de interés, los retos que hemos enfrentado en estos 5 años de gestión y los avances que hemos logrado en materia de Responsabilidad Social Corporativa.

Andar un camino no siempre supone haber alcanzado ya todas nuestras aspiraciones, pero hacer un recuento de las acciones realizadas nos ayuda a medir y evaluar los resultados obtenidos, lo que nos anima a continuar adelante y sobreponernos a las metas no alcanzadas para redefinirlas como áreas de oportunidad; de tal manera que continuemos consolidando y madurando nuestra gestión de Responsabilidad Social Corporativa como parte ya de nuestra cultura y estrategia de negocio, estableciendo nuevos objetivos para los próximos 5 años en la triple rendición de cuentas para alcanzar un mayor impacto en cada una de nuestras líneas estratégicas.

Seguiremos comprometidos con nuestros grupos de interés y con la sociedad en general para continuar de forma voluntaria con la Responsabilidad Social Corporativa en nuestro ámbito de influencia, siendo nuestro único motivador el ser responsables de los impactos derivados de nuestras operaciones y su adecuado manejo.

Espero encuentren dentro del contenido de este reporte algún punto de coincidencia y empatía en los retos enfrentados y logros alcanzados por Grupo SADASI.

Afectuosamente,



# INTRODUCCIÓN

La vivienda no solo es una de las necesidades básicas del ser humano, sino también un derecho humano y constitucional otorgado en México a través del párrafo quinto del artículo 4 constitucional, el cual prevé el derecho de toda familia a disfrutar de una vivienda digna y decorosa.

La vivienda es, por tanto, el espacio en el cual se llevan a cabo cotidianamente diversas actividades, así como la convivencia e interacción familiar, y por ello debe satisfacer la necesidad que tienen todas las personas de contar con un lugar digno para vivir.

Para garantizar el bienestar de los adquirentes y la calidad de las casas en nuestros desarrollos y su consecuente inversión patrimonial, Grupo SADASI considera varios aspectos desde una perspectiva de desarrollo sustentable de las comunidades.

Cuida aspectos básicos para la evaluación y desarrollo de los proyectos, que va desde la calidad de materiales con los que se construyen, sus dimensiones, ubicación geográfica, disponibilidad de infraestructura básica, provisión de servicios educativos, de salud, su conectividad y cercanía a las fuentes de empleo, entre otros; todo ello bajo estándares de calidad a nivel internacional.

Para Grupo SADASI, la construcción de la vivienda significa contribuir con el desarrollo social, económico y el cuidado ambiental del país, alineado con las metas de los Planes Nacionales de Desarrollo implementados por las administraciones federales para garantizar el acceso a la vivienda a todos los mexicanos, incluso para nuestros compatriotas que radican

en el extranjero, a través del “Programa para Migrantes” para adquisición de vivienda.

Trabajamos en Alianzas con instancias de Gobierno y la Banca para brindar a nuestros clientes esquemas óptimos de crédito y subsidios autorizados por dichas instituciones, brindando la información necesaria para contribuir a la mejor toma de decisión en la adquisición de la vivienda que responda a sus necesidades, basada en información clara y confiable.

Paralelamente, resulta innegable el impacto ambiental que se genera en los desarrollos inmobiliarios de manera cotidiana. Se estima que este sector es responsable del 32 por ciento de las emisiones de Gases de Efecto Invernadero (GEI) en México, “lo que representa el 16.2 por ciento del consumo total de energía y el 26 por ciento del consumo total de electricidad” (Fuente CONAVI). Lo anterior tiene como consecuencia la afectación del medio ambiente, requiriendo de acciones puntuales que ayuden a disminuir o mitigar este problema.

La manera en que Grupo SADASI ha trabajado en la mitigación de estos impactos, es con el cumplimiento de estrictas normas medioambientales para edificación de las viviendas, para frenar la expansión desmedida y la devastación de reservas ecológicas, pero a la vez contribuyendo a la solución del déficit de vivienda. De ahí la importancia del Buen Gobierno Corporativo y Ética Corporativa,

para el Diseño de Planes estratégicos, implantación de Políticas y controles internos para garantizar el crecimiento de la empresa atendiendo las necesidades del Sector sin dejar de lado sus diferentes problemáticas.



Así mismo, reconocemos la importancia de que los adquirentes y la población en general, realicen acciones pro ambientales desde el interior de las viviendas, logrando que éstas tengan un consumo eficiente de recursos (agua, energía eléctrica y gas) así como el uso de eco tecnologías que ayuden a este objetivo, tales como la “Hipoteca Verde” y el Programa “Vivienda NAMA”, mismos que promovemos entre nuestros clientes.

Sin duda nuestra contribución y aporte a la solución de las problemáticas en los tres ámbitos de rendición: Económico, Social y Ambiental, puede resultar muy pequeña a nivel global, pero creemos que la suma de pequeñas acciones logra grandes resultados, por lo que continuaremos trabajando en pro de mejores practicas sustentables convencidos de que nuestros esfuerzos y aportaciones en la gestión de Responsabilidad Social Corporativa no son en vano.



## ACERCA DE ESTE REPORTE

El presente reporte representa **un informe de gestión de las actividades de Responsabilidad Social Corporativa (RSE)** realizadas por Grupo SADASI en los últimos 5 años.

La implementación de la gestión de Responsabilidad Social en el grupo, se ha venido dando de manera paulatina y creciente, alineando el Plan Rector de RSE a nuestro modelo de negocio, al igual que a las políticas internas, por lo que el presente informe, no debe considerarse como una Memoria de Sustentabilidad, pues no se ha utilizado la Metodología GRI, con sus indicadores y su rigor metodológico para la elaboración del mismo.

De igual manera, el presente informe de gestión no se emite con el objetivo de servir como una base para la toma de decisiones de terceros, sino para compartir e informar a nuestros grupos de interés nuestros avances y acciones realizadas, al mismo tiempo que nos ayuda a reflexionar en nuestros avances e impactos en los elementos internos y externos del Grupo para que nuestras actividades de los años venideros nos permitan continuar con la creación de valor en el mediano y largo plazo para cada uno de nuestros grupos de interés.



## PERFIL DE LA EMPRESA



Grupo SADASI es un consorcio de empresas nacionales especializadas en el desarrollo de conjuntos habitacionales. Nace en 1975, en el Estado de México con el objetivo de contribuir a satisfacer las necesidades de vivienda económica del país.

A través de los años ha ampliado la oferta de vivienda a través de las marcas SADASI, para vivienda de interés social y ALTTA HOMES, para los segmentos de vivienda media y residencial, ofreciendo a través de ellas una gran variedad de desarrollos a nivel nacional de la más alta calidad con estándares de competencia internacional.

Con más de 42 años en el mercado y 350,000 viviendas construidas a la fecha en 13 estados de la República y 40 proyectos activos, Grupo SADASI es una de las principales desarrolladoras inmobiliarias del país y la de mayor experiencia en el desarrollo de comunidades sustentables, al ofrecer a sus clientes infraestructura y equipamiento educativo, comercial y recreativo.

Grupo SADASI ha sido reconocido gracias a la calidad de sus viviendas y sustentabilidad de los desarrollos por autoridades nacionales e internacionales, instituciones financieras, organismos de vivienda y sus propios clientes, a través de las encuestas de Satisfacción del Acreditado, realizadas por JD Power empresa especializada en la medición de satisfacción de compradores.

Grupo SADASI es una Empresa Socialmente Responsable, que asume el compromiso de cuidar los intereses de todos los actores con los que tiene relación directa e indirecta; de tal forma que por convicción, su actuar se rige por un conjunto de principios, valores y normas éticas, llevándole a realizar una contribución activa y voluntaria para mejorar su entorno social, económico y ambiental; correspondiendo a una estrategia de negocios globales enfocada a incrementar la rentabilidad, competitividad y la sostenibilidad de la empresa en el mediano y largo plazo.

Todo lo anterior, desde luego no lo podríamos alcanzar sin el esfuerzo conjunto de 1,140 colaboradores laborando en 10 diferentes oficinas Corporativas y centros de trabajo ubicados en Cd. De México, Estado de México, Cancún, Mérida, Puebla, Veracruz, Querétaro, Chihuahua, Torreón, León, Aguascalientes, Cd. Juárez y Monterrey, compartiendo todos una misma identidad y cultura organizacional.



**1,140**  
Colaboradores

**Más de 300,000**  
Viviendas construidas a lo largo de 42 años

**16' 120,640 m<sup>3</sup>**  
de agua pluvial captada en los desarrollos anualmente

**Más de 181,000**  
Beneficiarios indirectos por obras de infraestructura donadas a las comunidades

## GRUPO SADASI EN CIFRAS



# PRESENCIA NACIONAL

EDICIÓN NOROCCIDENTE	
EDICIÓN NOROCCIDENTE	
EDICIÓN NOROCCIDENTE	
EDICIÓN NOROCCIDENTE	<p>Reserva territorial</p>
EDICIÓN NOROCCIDENTE	
EDICIÓN NOROCCIDENTE	
EDICIÓN NOROCCIDENTE	
EDICIÓN NOROCCIDENTE	
EDICIÓN NOROCCIDENTE	
EDICIÓN NOROCCIDENTE	
EDICIÓN NOROCCIDENTE	
EDICIÓN NOROCCIDENTE	



## NUESTRAS MARCAS





## MISIÓN

Desarrollar conjuntos habitacionales integrales de la mayor calidad, con la infraestructura y equipamiento educativo, comercial y de esparcimiento, que propicie el arraigo de sus nuevos habitantes en un medio que impulse la adecuada vida familiar, respetando la ecología y medio ambiente, con una filosofía de trabajo en equipo, así como de servicio, respeto y ética hacia nuestros clientes, autoridades y hacia la sociedad.

## VISIÓN

Mantenerse como líder en el desarrollo de vivienda en términos de prestigio, calidad y rentabilidad, ofreciendo siempre excelencia en desarrollos habitacionales integrales y reconocidos como la mejor alternativa de vivienda en nuestro país.

## VALORES

Nuestra filosofía de trabajo es la excelencia en la construcción de comunidades, edificación de vivienda y desarrollo de entornos ambientales y sociales. Nuestra cultura organizacional busca impactar no solo a nuestros colaboradores sino a todos nuestros proveedores, clientes, socios comerciales, autoridades y comunidad, convencidos de que el verdadero éxito proviene de nuestros valores empresariales.

■ **Rentabilidad:** Optimizamos cada uno de los recursos y procesos que intervienen en nuestra cadena de valor para maximizar los resultados de la empresa sin comprometer en forma alguna la calidad de nuestros desarrollos, aplicando políticas y procedimientos claros, contribuyendo a la estabilidad financiera de la empresa, brindando fuentes de trabajo estables.

■ **Lealtad-Honestidad:** Nos comprometemos al cumplimiento de las promesas que hacemos en tiempos, precio y calidad de nuestros desarrollos inmobiliarios, entendiendo que nuestra honestidad se demuestra al corresponder las obligaciones originalmente pactadas en tiempo y forma.

■ **Integridad:** Conducimos nuestras acciones y toma de decisiones con rectitud y transparencia reconociendo con ello el impacto de nuestro actuar sobre todos nuestros grupos de interés.

■ **Reconocimiento:** Los desafíos son una gran oportunidad, y en SADASI nos esforzamos por encontrar soluciones conjuntas y de apoyo mutuo entre los equipos de trabajo, lo que deriva en crecimiento profesional de nuestros colaboradores dentro de la estructura de la empresa, así como su desarrollo humano al reconocer la capacidad que tenemos como individuos y como una fuerza colectiva capaz de brindar ayuda a otros.



## NUESTRO ENFOQUE DE LA RESPONSABILIDAD SOCIAL EMPRESARIAL

Nuestro enfoque consiste en la construcción de una mejor sociedad mediante el establecimiento de objetivos en los tres ámbitos de rendición: económico, social y ambiental a partir del reconocimiento y diálogo con nuestros grupos de interés. En el ámbito social, la comunidad se vuelve una de nuestras prioridades al alinear la Responsabilidad Social a nuestra actividad principal de negocio: la construcción de viviendas.

Por ello nuestro propósito es continuar respondiendo a la demanda de vivienda, a través de estrategias de negocio centradas en la planeación de desarrollos bajo un enfoque sostenible, que promueve la generación de comunidades exitosas, armoniosas y autogestoras.

Las familias adquirentes de las viviendas son quienes conforman el tejido social de los nuevos conjuntos habitacionales. Por ello cumplimos con la planeación y ordenamiento urbano de los desarrollos, la calidad de la vivienda, equipamientos y espacios públicos que permiten el desarrollo social incluyente de los habitantes, así como la interacción e integración social de los mismos; procuramos el empoderamiento e impulso de los habitantes de los desarrollos para:

- Facilitar su interacción social bajo una cultura de respeto y tolerancia.
- Promover el desarrollo de habilidades y capacidades para mejorar las oportunidades de empleabilidad e inserción laboral.
- Generar una cultura de cuidado y conservación del medio ambiente y de armonía de sus espacios con su entorno.

Para lograr incidir en estos objetivos, establecemos en forma bianual un **PLAN RECTOR DE RESPONSABILIDAD SOCIAL CORPORATIVA**, mediante el cual se llevan a cabo diferentes programas sociales y ambientales, gestionados a partir de las necesidades de la propia comunidad.



ENFOQUE DE INTERVENCIÓN

# TRIPLE CUENTA DE RESULTADOS

Incorporar la Responsabilidad Social Empresarial como parte de las estrategias de negocio de Grupo SADASI, integrándose en perfecta sinergia para conocer y satisfacer las necesidades de nuestros grupos de interés, sobre principios y normas de un buen Gobierno Corporativo, es la línea base de nuestro Plan Rector de Responsabilidad Social Corporativa.

Considera el crecimiento económico, la protección y cuidado del medio ambiente y el desarrollo social como ejes fundamentales sobre los que operamos como empresa desarrolladora de vivienda, lo cual representa en su conjunto la estrategia de negocio de la empresa.

## PLAN RECTOR DE RESPONSABILIDAD SOCIAL CORPORATIVA

La gestión de RSE de Grupo SADASI se instrumentaliza a través del Plan Rector de Responsabilidad Social Corporativa, conforme a las necesidades detectadas de nuestros grupos de relación, siendo una programación bianual de todas las iniciativas de esta gestión, estableciendo objetivos en las áreas de:

- \*Entorno/Sociedad.
- \*Colaboradores.
- \*Cadena de Suministro.
- \*Ética y Gobierno.
- \*Diálogo con Grupos de Interés.
- \*Evaluación y Rendición de Cuentas.

El plan actual corresponde al periodo del 2017 - 2019, mismo que se pone en marcha a través de programas anuales de acciones concretas.

A continuación presentamos las Líneas Estratégicas del Plan Rector:

■ Asegurar la transversalidad de las acciones de Responsabilidad Social en todas las áreas operativas.

■ Contribuir con acciones específicas para el impulso social, cultural y económico de las comunidades donde operamos, a través de la participación vecinal de los desarrollos de vivienda de Grupo SADASI.

■ Realizar acciones concretas de vinculación y apoyo a las organizaciones de la sociedad civil, enfatizando acciones específicas enfocadas a dos causas sociales principales:

-La lucha contra el cáncer en niños y jóvenes de escasos recursos en México.

-La promoción y cuidado de la salud hepática en México para revertir el avance de las enfermedades del hígado.

■ Asegurar el cumplimiento legal de la empresa en materia ambiental, así como el fomento a la cultura de respeto y preservación del Medio Ambiente, tanto dentro de la empresa como fuera de la misma dentro de nuestra esfera de influencia.

■ Generar una cultura de responsabilidad y ética individual que se refleje a nivel corporativo, dando como resultado mayor armonía y productividad

en los equipos de trabajo lo que permite la promoción de acciones y concesiones de mayor tiempo para la convivencia familiar, logrando con ello el balance entre vida laboral y personal.

■ Impulsar el Voluntariado Corporativo como vehículo de acción social que ofrece a nuestros colaboradores una alternativa de participación ciudadana para canalizar sus inquietudes personales de trabajo comunitario y solidario.



## ORGANIZACIÓN INTERNA PARA LA GESTIÓN DE LA RESPONSABILIDAD SOCIAL CORPORATIVA

Para asegurar la correcta implementación y coordinación de las actividades del Plan Rector de Responsabilidad Social Corporativa, así como la canalización de información, dudas, ideas e iniciativas que surgen en cada una de las unidades de negocio de Grupo SADASI, contamos con un área de Responsabilidad Social. Depende de la Dirección de Recursos Humanos, existiendo responsables adicionales en los desarrollos, además del Comité de Ética y Conducta encargado del monitoreo del cumplimiento de las metas anuales.



# DIÁLOGO CON GRUPOS DE INTERÉS

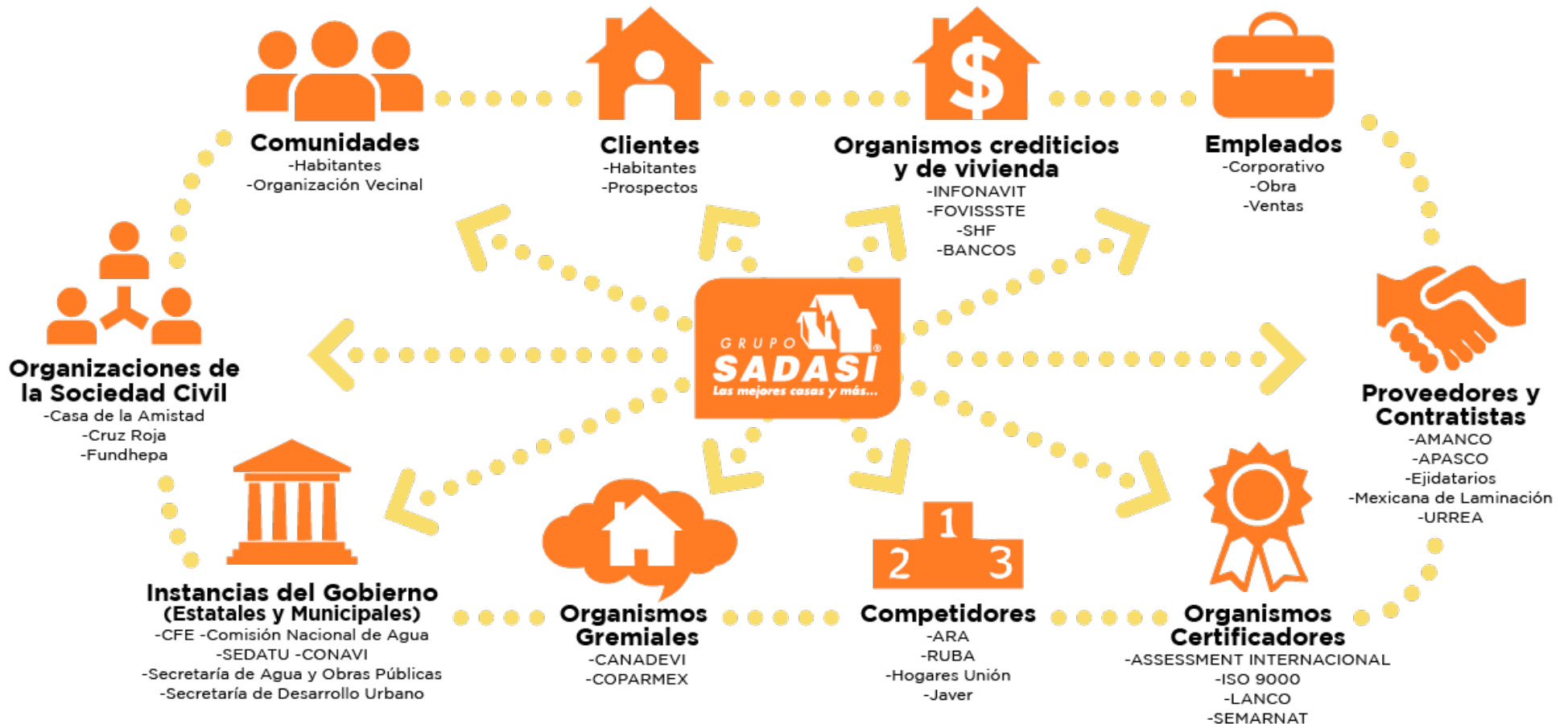
En Grupo SADASI, consideramos que la vivienda sustentable sólo podrá realizarse a partir de una estrecha comunicación entre los diferentes actores, que bajo una visión integral propicien la continuidad y crecimiento del sector. Atendiendo retos inmediatos, mejorando las estrategias de generación de vivienda con una perspectiva de integración al tejido urbano para hacer ciudad, cuyo centro sea la vida comunitaria, para que las ciudades

mexicanas sean incluyentes y competitivas elevando el nivel de bienestar de la sociedad, el equilibrio y cuidado ambiental así como la estabilidad económica.

La comunicación y el diálogo, son las bases de la relación que mantiene Grupo SADASI con sus grupos de interés. La empresa requiere conocer las expectativas generadas respecto a su desempeño en materia de

Responsabilidad Social y para ello, mantiene un diálogo continuo que enriquece su mapeo de grupos de interés.

Consideramos las expectativas y necesidades de nuestros grupos de Interés como la parte central del Plan Rector de Responsabilidad Social Corporativa.



A continuación, compartimos nuestros resultados por área de Gestión:

## RESULTADOS ECONÓMICOS

En la última década, la industria de la construcción y la vivienda ha pasado por diferentes altibajos en su tendencia de crecimiento. No obstante tras 42 años de operaciones en México, Grupo SADASI se ha mantenido estable, esto gracias a un extraordinario reconocimiento de marca y un modelo de negocios que se ha consolidado con éxito en los últimos años, por lo que la compañía busca consolidarse como la constructora con mayor volumen de unidades vendidas.

Como empresa, hemos cumplido con nuestra misión de ofrecer a nuestros clientes la mejor solución habitacional y de capitalización de su inversión al largo plazo, y a nuestros accionistas un flujo económico estable que les asegure la creación y crecimiento de valor económico, al obtener como resultados en este periodo de los últimos 5 años, un crecimiento promedio anual del 6% de volumen de vivienda vendida y escriturada, gracias a una mayor demanda de vivienda y a una mayor fluidez en los recursos de financiamiento del Gobierno Federal otorgados a través del Infonavit, Fovissste y subsidios federales de la Comisión Nacional de Vivienda.

La Compañía puede además asegurar que se encuentra en una sólida posición

financiera y comercial que le permite enfrentar con tranquilidad cualquier cambio y desafío de la industria, a la vez que permite dar respuesta a la necesidad de vivienda que existe a nivel nacional.

Al centrarnos en nuestra actividad principal de negocio alineada con nuestro Plan Rector de Responsabilidad Social Corporativa, enfocado a la satisfacción de expectativas de nuestros diferentes grupos de interés, sabemos que permanecemos en el camino correcto para seguir cumpliendo con éxito nuestra misión en los años futuros, e incidir en la Industria de la construcción, sector dinámico, que influye en el crecimiento económico del país por tres razones fundamentales:

1. Contribuye significativamente en el Producto Interno Bruto (PIB).
2. Interactúa con otras industrias impulsando como consecuencia la actividad económica.
3. Utiliza de manera intensiva mano de obra no calificada, lo que permite impactar positivamente en las tasas de empleo.

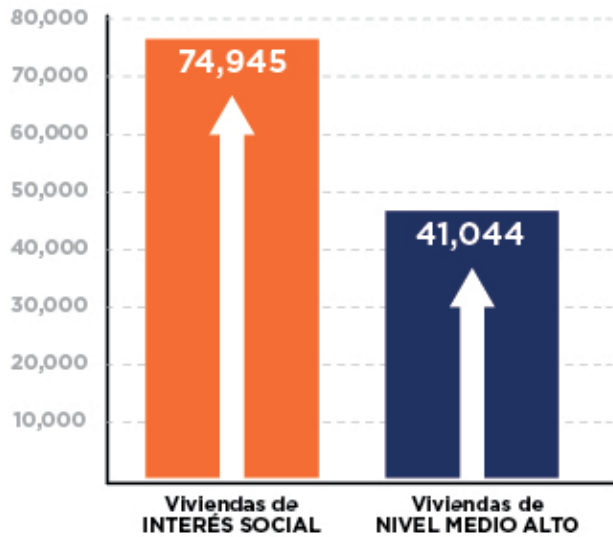
Por ello, alineamos nuestra actividad principal de Negocios (Core Business) a los objetivos establecidos en el Plan Nacional de Vivienda del país, en la búsqueda de consolidar ciudades compactas, productivas, competitivas, incluyentes y sustentables, que faciliten la movilidad y eleven la calidad de vida de sus habitantes mediante la adecuada provisión de servicios educativos, de salud, infraestructura, conectividad y cercanía a las fuentes de empleo.



A continuación, presentamos algunos datos que brindaron a Grupo SADASI la estabilidad financiera en estos 5 años de gestión:

Durante el periodo de 2012 - 2016, se construyeron 13 nuevos conjuntos en el estado de México, con un total de 38,548 viviendas.

Posicionamiento en el mercado:



#### LÍDERES INFONAVIT

1.- JAVER	17,993	4.9%
2.- SADASI	9,103	2.5%
3.- RUBA	8,713	2.4%
4.- CADU	7,664	2.1%
5.- ARA	7,422	2.0%



#### LÍDERES FOVISSSTE

1.- ARA	3,269	5.1%
2.- SADASI	2,882	4.5%
3.- HOGARES UNIÓN	1,359	2.1%
4.- RUBA	1,020	1.6%
5.- VINTE	948	1.5%

## RESULTADOS SOCIALES

Capital social es “Los recursos socio-estructurales que constituyen un activo de capital para el individuo y facilitan ciertas acciones de individuos que están adentro de esa estructura”. Coleman (sociólogo, 1990):

La Gestión Social de Grupo SADASI representa el medio por el cual se busca el desarrollo de la persona mediante un proceso coherente, integrador y armónico donde todos los actores sociales se construyan como sujetos capaces de articular esfuerzos y voluntades, con miras a facultar sus propias transformaciones individuales y de colectivo, siendo partícipes y

protagonistas del cambio, no solo receptores de derechos, sino como agentes garantes de obligaciones y responsabilidades sociales.

Nuestra gestión social abarca 3 ejes fundamentales:

- Nuestros colaboradores
- Las comunidades donde se encuentran nuestros desarrollos de vivienda
- La Sociedad Civil

### A. COLABORADORES

Nuestros colaboradores constituyen una pieza fundamental en nuestras operaciones, por ello buscamos desarrollar su talento, elevar su empleabilidad y brindarles ambientes de trabajo seguros y saludables que protejan su bienestar, libres de acoso e igualdad de oportunidades, que brinden entornos laborales de fomento al compromiso y aporte social mediante el voluntariado corporativo.





## B. SEGURIDAD Y SALUD

Reducir la incidencia de accidentes y enfermedades entre los colaboradores durante los procesos de la construcción de viviendas. La seguridad y la salud en el trabajo, nos ha demandado disponer de un sistema de gestión de seguridad y salud certificado que permite identificar los riesgos asociados a nuestras actividades, estableciendo medidas y objetivos para la disminución y mitigación de accidentes. En Grupo SADASI, decidimos llevar a cabo éstas acciones para asegurar niveles confiables de seguridad y salud en el trabajo, brindando a los trabajadores (propios y terceros), las medidas y las capacidades para realizar su

labor en condiciones de seguridad, velando porque estas exigencias de seguridad y salud se amplíen a toda la cadena de suministro de nuestros proveedores y contratistas.

Nuestra gestión de seguridad se enfoca en anticiparnos para que no haya daños humanos o materiales, tomando las medidas de seguridad necesarias antes de que ocurran accidentes, para:

- Mejorar la implementación de las normas ya existentes de seguridad y salud.

- Mejorar la prevención de las enfermedades asociadas al trabajo tratando los nuevos riesgos emergentes y los actuales.

- Lograr un ambiente saludable.

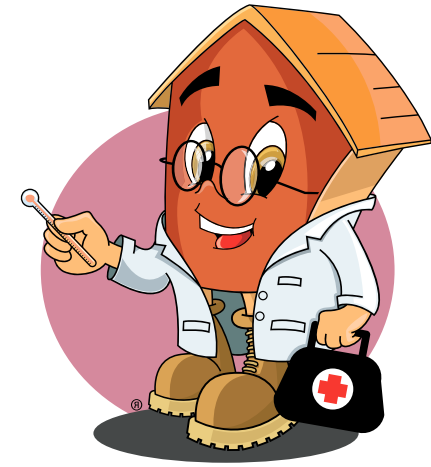
- Hacer que el trabajo sea seguro.

- Hacer que los colaboradores tengan conciencia de la seguridad para ellos y para terceros.



### ACCIDENTES PROMEDIO POR AÑO





Esto lo logramos a través de:

- Políticas de Seguridad y Salud.
- Difusión y capacitación de prevención de accidentes.
- Establecimiento de deberes y responsabilidades de supervisores y trabajadores en puestos clave o de mayor riesgo en las obras.
- Dispositivos accesibles a los trabajadores para divulgar la información sobre seguridad y salud.
- Establecimiento de comisiones de seguridad.
- Selección y control de subcontratistas.
- Monitoreo de estadísticas de accidentes de trabajo y su causa para evitar accidentes fatales.

Es relevante destacar que, por quinto año consecutivo, no se han producido accidentes mortales de empleados propios relacionados con nuestra actividad de la construcción de la vivienda. Así mismo, tampoco han existido accidentes fatales de contratistas o subcontratistas, y la siniestralidad promedio anual ha sido de 23, lo cual representa solo el 2% del total de los empleados.

Además, Grupo SADASI promueve la salud de sus empleados a través de campañas de conciencia de salud, diagnósticos médicos preventivos en forma periódica y campañas de inmunización preventiva de Influenza de tipo H1N1.

Del 2012 al 2016 se han realizado un total de:

- 40 diagnósticos médicos preventivos en forma bianual a personal Directivo.
- 853 consultas médicas y de enfermería.
- 1418 inmunizaciones preventivas realizadas a trabajadores de todas las oficinas corporativas y centros de trabajo.



### C. DIVERSIDAD E IGUALDAD DE OPORTUNIDADES

En Grupo SADASI, creemos en la igualdad de oportunidades y el respeto a los Derechos Humanos. Por ello hemos implementado políticas internas y acciones diversas para fomentar esta cultura de respeto, tolerancia e inclusión, al igual que el impulso a la diversidad y equidad de género, promoviendo el desarrollo profesional y personal de todos nuestros colaboradores, incluyendo desde luego al personal con capacidades diferentes, contando a la fecha con 10 colaboradores en esta situación de vulnerabilidad.

Nuestro Código de Ética y Conducta, las Políticas de Calidad de Vida en el trabajo, la Política de Denuncias y los pronunciamientos a favor de los Derechos Humanos enunciados por parte de la Dirección, constituyen la guía del comportamiento de todos nuestros colaboradores en los diferentes centros de negocio y obras en construcción. Nos aseguramos que desde el proceso de Reclutamiento y Selección no exista por parte de la empresa ningún tipo de discriminación por motivos de edad, raza, color, sexo, religión, opinión política, ascendencia nacional, orientación sexual, origen social o discapacidad.

### Nuestras Políticas entorno a la Calidad de vida en la empresa:

- Política de Beneficios especiales
- Política de Becas
- Política de Bono de Lealtad
- Política de asignación de autos a ejecutivos
- Política de asignación de teléfonos móviles
- Política de prestaciones
- Política de Uniformes en Obra
- Política de Uniformes en Corporativo

### Personal por Género

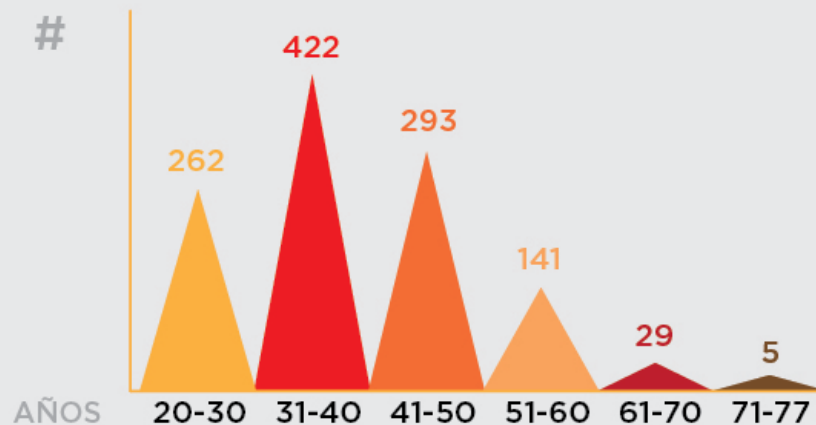


**57%** HOMBRES



**43%** MUJERES

### Edad de los colaboradores



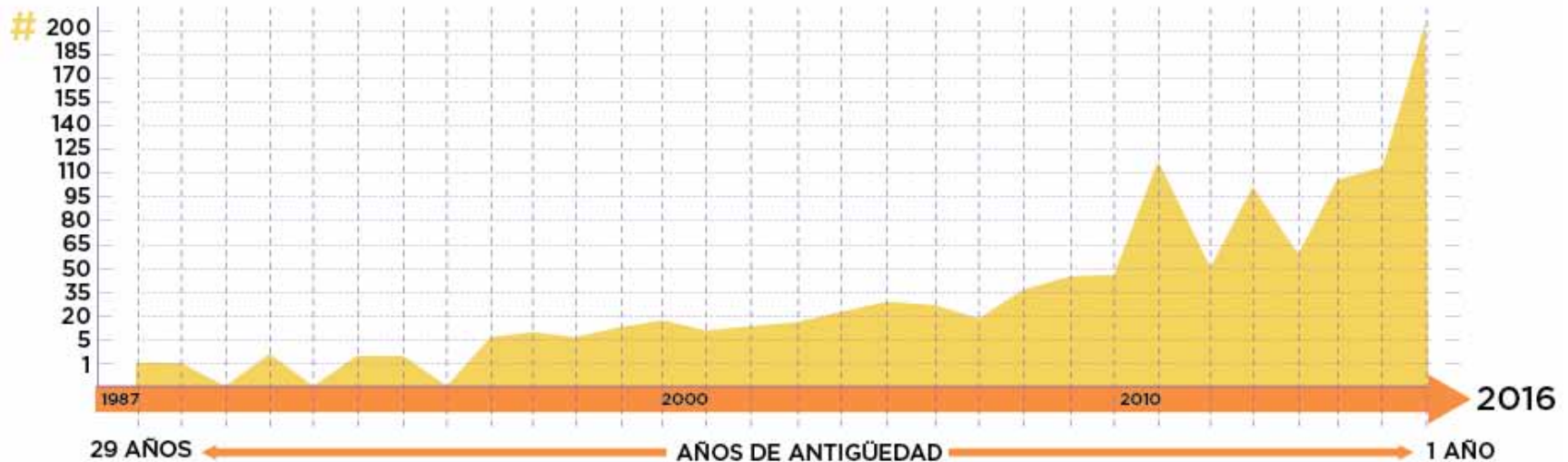
#### D. ANTIGÜEDAD, OUTPLACEMENT Y MEDIDAS DE CONCILIACIÓN

Grupo SADASI reconoce que contar con personal con amplia y reconocida experiencia profesional es fundamental para la empresa, sobre todo en posiciones de liderazgo, ya que la calidad de los equipos de trabajo está sustentada con base en la trayectoria y desarrollo profesional dentro de la empresa así como en la integración y sentido de pertenencia. Por ello, buscamos mantener relaciones laborales de largo plazo que permitan la formación de líderes con experiencia, en consecuencia, mantenemos una rotación muy baja con una antigüedad promedio de 5.85 años, teniendo el empleado más antiguo 29 años de servicio en la empresa.

Sin embargo, en ciertos momentos de reestructuración interna de algunas áreas, inevitablemente se requirió desvincular a algunos colaboradores, recurriendo para ello al Outplacement, proceso mediante el cual contratamos a terceros para asistir al personal desvinculado, conteniéndolos y reorientándolos para facilitarles una positiva inserción laboral, sin que se viera afectada su reputación en el mercado de trabajo y su vida familiar, ayudándoles a identificar sus puntos fuertes, actualizándolos al mismo tiempo sobre las realidades laborales y redes de contactos, apoyando para concretar un entrenamiento adicional específico para acceder al mercado. Esto conforme a su perfil profesional incrementa sus posibilidades de empleabilidad en aquellos puestos y empresas con las mejores condiciones y dentro del menor plazo posible.

Con este proceso, buscamos ser cuidadosos y empáticos del impacto que genera tanto en colaboradores como en la empresa el proceso de desvinculación de personal, sobre todo cuando se realiza en algunos casos por temas ajenos a su rendimiento. Por lo mismo, se hace indispensable llevarlo a cabo de la mejor manera para reducir el estrés del momento, con el menor impacto negativo a nivel individual y colectivo, debiendo ser congruentes con la cultura de Responsabilidad Social Corporativa al tener presente que se desvincula a una persona que fue nuestra compañera y cuyo trabajo representa una parte importante dentro su estabilidad y bienestar personal pues representa su ingreso para cubrir sus necesidades y proveer a su familia, así como la realización personal.

### Antigüedad del personal



## E. PROMOCIONES Y REMUNERACIONES

Como parte de la gestión del capital humano, la empresa practica un sistema de evaluación del desempeño, bajo el método de resultados o Administración por Objetivos (APO) para Directivos y Gerentes.

Este proceso es importante ya que es utilizado como una herramienta para la administración de las perspectivas del desarrollo profesional y avance laboral.

Los objetivos de evaluación son:

- La mejora del desempeño a través de programas de capacitación o bien para que el colaborador lleve a cabo la auto corrección mediante mayor esmero y atención al trabajo.

- Reajuste de las remuneraciones basado en evaluaciones equitativas, neutrales y libres de subjetividad.

- Ubicar a los colaboradores en puestos o cargos compatibles con sus conocimientos.

- La rotación y promoción de ascensos conforme a sus habilidades y destrezas para una mayor productividad.

### Evaluar bajo perspectiva de Género:

Hemos tenido como reto las evaluaciones de desempeño en los años pasados, al llevarlas a cabo bajo una perspectiva de género que asegure la equidad en los beneficios para hombres y mujeres de nuestros colaboradores, al enfocar las mismas de manera diferenciada respecto, a los roles, responsabilidades,

necesidades y oportunidades de mujeres y hombres dentro de la empresa, de sus propias familias y de nuestra sociedad.

Para ello identificamos ciertos aspectos específicos los cuales consideramos para abordar las evaluaciones bajo esta perspectiva. A continuación, algunas de las consideraciones:

- Identificación de los aspectos relevantes a cada género y brechas existentes entre éstos, así como las acciones necesarias para atenderlas.

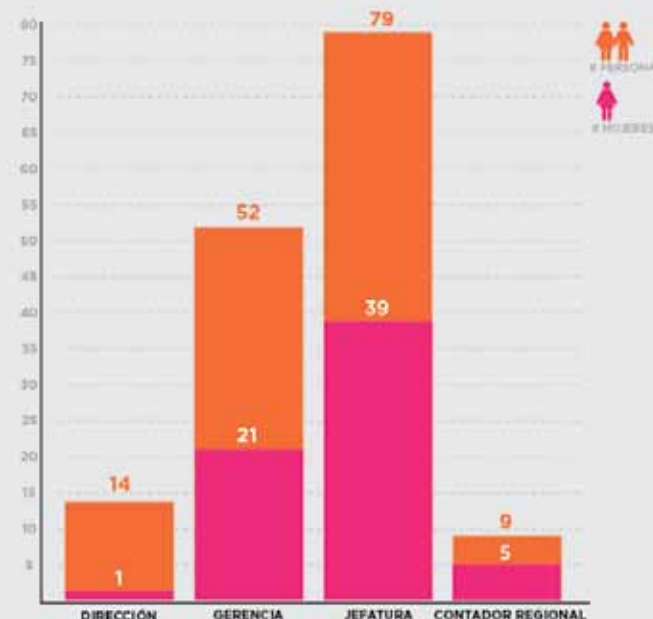
- Los estándares de desempeño han sido aplicados a todo el personal en forma igualitaria, pero reconociendo el rol de la mujer en la vida familiar y su condición biológica para ciertos procesos que la podrían poner en desventaja al no considerar el rol tan importante que juega en la familia y la sociedad.

- A todo nuestro personal se le han brindado oportunidades igualitarias de desempeño y ascenso de puestos a todos los niveles jerárquicos.

- Reconocemos que los hombres y las mujeres, son objetivamente diferentes y distintos, tanto afectiva como aptitudinalmente, siendo una realidad organizacional que las expectativas de evaluación se orienten a buscar y fomentar un cierto grado de homogeneidad en las personas, sobre todo en materia conductual y de desempeño.

- Las oportunidades salariales así como cualquier otro tipo de compensación, de desarrollo personal y profesional y de credibilidad en el desempeño de ciertos puestos a nivel Directivo y Gerencial, se basa en la facilitación de oportunidades igualitarias, dentro de un espacio igualitario con reglas que rijan para todos en forma general considerando como ya se explicó las posibles desventajas que podría afectar a ciertas mujeres con condiciones propias a su naturaleza biológica o a su rol, de ahí partimos hacia un clima laboral igualitario e incluyente.

MUJERES EN LA ESTRUCTURA ORGANIZACIONAL



## F. UNIVERSIDAD CORPORATIVA SADASI

La Universidad Corporativa SADASI, se instituyó en julio del 2015, y es un esquema a través de tecnología de redes para que todos los colaboradores, de forma auto didacta puedan capacitarse vía internet teniendo su propio plan de aprendizaje y desarrollo individualizado alineado a las estrategias de negocio de la empresa en temas de vanguardia.

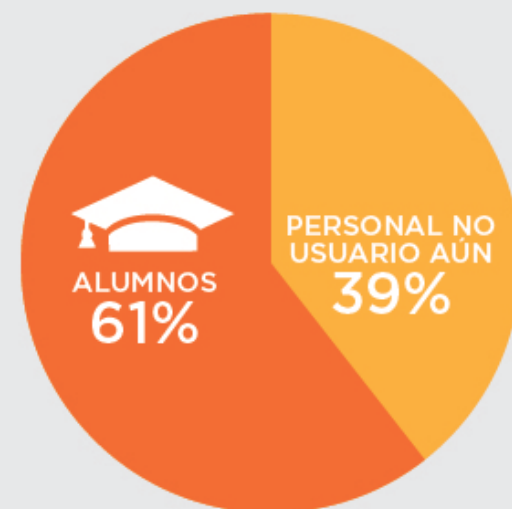
Esta modalidad en línea, permite planear, administrar, entregar y extender la capacitación técnica, así como aquélla que se desprende de la consulta de necesidades dentro de la Organización para lograr con éxito nuestros objetivos.

Los objetivos que perseguimos con este proyecto son:

- Formación en los valores de la compañía y mejorar las habilidades técnicas y competencias, para una mayor productividad.
- Proporcionar oportunidades de aprendizaje que sirvan de apoyo a los aspectos críticos de los negocios de la empresa.
- Capacitar la cadena de valor, incluidos clientes, asesores de ventas y proveedores.
- Cambiar la capacitación dirigida por un instructor a formas múltiples de difusión de aprendizaje.
- Estimular a los líderes para que se involucren y faciliten aprendizaje.
- Cambiar el modelo de asignación presupuestal empresarial de capacitación, por un modelo de “autofinanciación” por parte de las unidades de negocios.
- Asumir un enfoque global para desarrollar soluciones de aprendizaje, para lograr la ventaja competitiva y el ingreso a nuevos mercados.

Al día de hoy tenemos 700 usuarios de la Universidad SADASI, de ellos 574 son asesores inscritos a la Plataforma, lo que significa el 100% de los asesores y 126 administrativos de toda la estructura organizacional.

### UNIVERSIDAD SADASI MATRICULADO



## **G. VOLUNTARIADO CORPORATIVO**

Llevamos a cabo con el personal diversas actividades de Voluntariado, como un proceso integrador y armónico donde todos los colaboradores se sitúan como sujetos capaces de articular esfuerzos y voluntades, siendo partícipes y protagonistas a favor de diferentes causas sociales y medioambientales. Provocando en los colaboradores un cambio de paradigma, considerándose no solo receptores de derechos, sino también garantes de obligaciones y responsabilidades con grupos sociales vulnerables y con el cuidado del medio entorno.

Véase Actividades con la Sociedad Civil para conocer las actividades realizadas.

## **H. CULTURA, CONVIVENCIA, CELEBRACIONES, LA PREVENCIÓN DE ENFERMEDADES, PROMOCIÓN DEL CUIDADO AMBIENTAL Y OTROS.**

### **CULTURA . . .**

El impulso a la cultura también ha sido relevante, por ello realizamos el Programa “Libros Libres de Sadasi” a nivel nacional, acervo bibliográfico de fomento a la lectura como una opción de esparcimiento y formación mediante títulos sugeridos por los propios colaboradores y aprobados por un especialista en la materia.

### **CONVIVENCIA . . .**

La celebración de las tradiciones es parte también del fomento a la cultura, por esta razón apoyamos su preservación mediante celebraciones alusivas y espacios de convivencia en los lugares de trabajo:

- \* Festejo de día de Reyes
- \* Festejo del día de la Candelaria
- \* Festejo del día de la amistad
- \* Festejos de cumpleaños
- \* Festejo de la Santa Cruz en las obras en construcción
- \* Celebración del día del niño
- \* Celebración del día de las madres y del padre
- \* Celebración del día de la Independencia de México
- \* Festejo de la Navidad y fin de año



## PREVENCIÓN DE ENFERMEDADES. . .

Con el objetivo de buscar el bienestar físico de nuestros colaboradores, llevamos a cabo un Programa de Preservación de la Salud y Prevención de Enfermedades con actividades diversas:

- Campaña de inmunización contra la Influenza
- Campaña de vacunación contra el Tétano.
- Pláticas de prevención del Cáncer de Mama
- Plática sobre prevención de virus del Papiloma Humano
- Check ups
- Detección de hepatitis
- Eventos deportivos y de actividad física para fomentar el hábito de la práctica diaria de ejercicio como la Carrera Sadasi que se realiza dentro de diferentes desarrollos para todo el público.
- Difusión de información relevante sobre aspectos de salud mediante correos electrónicos periódicos sobre prevención de enfermedades.
- Celebración del mes de la salud en forma anual durante el mes de junio, en el cual llevamos a cabo actividades para promover la salud, prevención, cuidado y atención temprana enfermedades.

## PROMOCIÓN DEL CUIDADO AMBIENTAL “ECOTIPS”. . .

Para asegurar el cumplimiento legal de la empresa en materia ambiental, así como la mejora continua del comportamiento ambiental y fomento a la cultura de respeto y preservación del Medio Ambiente, durante el año realizamos una serie de recomendaciones internas y dentro de nuestras áreas de influencia encaminadas a una mayor sostenibilidad ambiental, recordando además la celebración de los días medio ambientales reforzando con ello la importancia que merece el cuidado de nuestro planeta.

Finalmente, les brindamos además beneficios corporativos de tipo económico, para la adquisición de su vivienda mediante un descuento sobre el valor de la misma, además de educación en finanzas personales, el acceso a diversos acuerdos empresariales para recibir beneficios de descuento en bienes y servicios, tales como: Laboratorios, Ópticas, Restaurantes, escuelas, papelerías, centros de entretenimiento, entre otros.





## I. LAS COMUNIDADES DONDE SE ENCUENTRAN LOS DESARROLLOS

Nuestra aproximación a las comunidades donde operamos, se realiza desde tres vertientes:

### I. DESARROLLO DE CAPACIDADES Y CAPACIDAD ORGANIZATIVA:

En los desarrollos de vivienda Grupo SADASI promueve sus propuestas de intervención comunitaria desde una estructura organizacional para la creación de actividades, denominada "ORGANIZACIÓN VECINAL". De esta manera nos vinculamos con las comunidades bajo un enfoque participativo de comités vecinales, la cual ayuda a mejorar la focalización y la eficacia de las iniciativas. Si bien, en general se valora en las comunidades la intervención de ORGANIZACIÓN VECINAL, reconocemos los diversos desafíos y limitaciones que enfrentamos ya que nuestra intervención en las comunidades o desarrollos es de corto y mediano plazo únicamente. Por ello buscamos realizar proyectos y actividades, además asistir para la creación de juntas de asambleas vecinales o actividades recreativas, culturales o de fomento a las tradiciones, que también permitan desarrollar su capacidad organizativa para responder en el largo plazo a problemáticas sociales que afectan a sus comunidades, promoviendo el compromiso activo en la planificación y ejecución de los proyectos para lograr:

- \* Éxito de las iniciativas.
- \* Generar vínculos locales.
- \* Fortalecer las relaciones con Gobiernos locales.

- \* Fomentar cohesión social.
- \* Formar comunidad - tejido social.

Esto mejorará la calidad de vida en sus comunidades y promoción de medios de sustento y generación de empleo, así como capacidad de respuesta ciudadana tendiente a reducir la vulnerabilidad de las comunidades.

Además de las asambleas vecinales, ORGANIZACIÓN VECINAL también ha gestionado con el resto de la comunidad, enfocadas a la integración y convivencia, mediante el apoyo a eventos desportivos, culturales y sociales de la comunidad.

Se han realizado varias iniciativas y actividades a lo largo de estos 5 años, con las que se han beneficiado 2.050 personas, destacando:

- Celebración de Ferias del empleo en alianza con autoridades municipales.
- Festividades diversas: Día de Independencia, día del Padre, Día de la madre, día del niño, de la familia.
- Limpieza de alcantarillado
- Carrera del día del padre
- Programa de reforestación
- Ferias y kermes con venta de alimentos y productos de habitantes de la propia comunidad.

### ■ Talleres preventivos en temas de:

- \* Prevención del delito.
- \* Prevención y control de incendios.
- \* Prevención de la rabia.
- \* Prevención de adicciones.



## II. DONACIÓN DE INFRAESTRUCTURA Y DIVERSOS

Grupo SADASI, gestiona acciones a favor del desarrollo urbano donde se construyen las viviendas, al identificar el contexto socioeconómico de las comunidades y el impacto social derivado del desarrollo de sus proyectos y servicios en la comunidad, previendo las necesidades de infraestructura necesaria para responder a servicios básicos: electricidad, agua, educación, salud, comunicaciones, etc. Es por ello que ha donado infraestructura más allá de lo exigido por la ley.

Algunas de las Donaciones de infraestructura y equipamiento urbano, que se han realizado durante los últimos 5 años en diferentes estados de la República:

- \* Escuelas primarias y secundarias.
- \* Coparticipación en Plantas de tratamiento de agua residuales.
- \* Estaciones y camiones de Bomberos.
- \* Vialidades.
- \* Áreas deportivas y recreativas.
- \* Parques urbanos.
- \* Centros comunitarios.
- \* Módulos de Policía.
- ... Entre otros.

Con la donación de las primarias y Secundaria se beneficiaron 6,618 niños y niñas a nivel nacional. Donando en promedio el 12.87% del total del terreno a construir para infraestructura y servicios de las comunidades.

## III. CADENA DE VALOR

En Grupo SADASI, llevamos a cabo una gestión responsable con nuestros proveedores, y contratistas al trasladar criterios de Responsabilidad Social Corporativa a la cadena de suministro a través de nuestras Políticas de compra, realizando selección bajo éste criterio, y otros más basados en la ética y transparencia en las relaciones de negocio.

### **Proveedores locales de las comunidades donde se encuentran los desarrollos:**

La construcción de vivienda supone importantes impactos, tanto positivos como negativos, sobre comunidades locales. Entre los impactos positivos con gran relevancia a nivel local, es destacable la creación de empleo y contratación de proveedores. Las fuertes inversiones económicas implícitas para llevar a cabo un desarrollo, requieren que en la zona haya disponibilidad de mano de obra adecuada y un entorno productivo apropiado, por ello Grupo SADASI favorece la generación de oportunidades de empleo y apoyo al desarrollo de competencias y experiencia de la población, mediante un programa de becarios a nivel Universitario brindando la oportunidad de que los participantes puedan ser posteriormente contratados.



*INFRAESTRUCTURA... Nuestro aporte a un pilar fundamental para el desarrollo de las comunidades y su crecimiento..*



## J. LA SOCIEDAD CIVIL

### Donativos y apoyos otorgados

Durante estos 5 años de gestión, donamos un monto total de \$6,419,714 pesos a diversas instituciones las cuales mencionamos a continuación:

- ASOCIACIÓN YUCATECA DE LUCHA CONTRA EL AUTISMO Y OTROS TRASTORNOS DE DESARROLLO, A.C.
- CASA DE LA AMISTAD PARA NIÑOS CON CÁNCER, I.A.P.
- CENTRO DE INVESTIGACIÓN Y DOCUMENTACIÓN DE LA CASA S.C.
- CRUZ ROJA MEXICANA, I.A.P.
- EL ROSTRO HUMANO DE LA CONTADURÍA PÚBLICA, A.C.
- FUNDACIÓN MEXICANA PARA LA SALUD HEPÁTICA (FUNDHEPA)
- FUNDACIÓN SEBASTIAN A.C.
- FUNDACIÓN DE INDUSTRIALES DE LA TRANSFORMACION DE QUERÉTARO, A.C.
- FUNDACIÓN TELETÓN MÉXICO, A.C.
- FUNDACIÓN BBVA BANCOMER A.C.
- FUNDACIÓN MEYALLI, A.C.
- FUCAM, A.C.

- FONDO PARA LA PAZ I.A.P.
- INSTITUTO PARA LA SEGURIDAD Y LA DEMOCRACIA A.C.
- INVESTIGACIONES Y ESTUDIOS SUPERIORES, S.C.
- PROCULTURA Y DESARROLLO ARTÍSTICO A.C.

### Voluntariado Corporativo

Durante este lapso de 5 años, llevamos a cabo acciones de voluntariado asistencial con Casa de la Amistad. Apoyamos a nuestro personal para pasar un día laboral con los niños con tratamiento oncológico, además de realizar en nuestras instalaciones pláticas de sensibilización de esta enfermedad para brindar a los niños un tiempo de calidad. Durante este tiempo de visita tuvimos la oportunidad de hacer entrega de juguetes donados voluntariamente por nuestros colaboradores, así como la donación de ropa y artículos diversos para su venta en bazares que realiza esta Fundación como parte de sus actividades de procuración de fondos.

Voluntariado pro-bono a favor de la Fundación de ayuda al Débil Mental, A.C. asistiéndoles en la elaboración de un estudio estructural de las instalaciones de su centro ubicado en Tláhuac.

Por medio del voluntariado comunitario, nos solidarizamos con los damnificados de las tormentas tropicales Ingrid (proveniente del Golfo de México) y Manuel (proveniente del Pacífico) a través de donación de víveres por parte del personal y aportaciones económicas de la empresa.



## RESULTADOS MEDIO AMBIENTALES

A nivel mundial, hemos presenciado durante los últimos años cambios globales en todos los ámbitos, siendo testigos de una mayor conciencia por parte de los gobiernos e iniciativa privada respecto de los efectos del cambio climático. La celebración en París de la XXI Conferencia Internacional sobre Cambio Climático o COP21, una cumbre que significó uno de los encuentros diplomático empresariales más importantes de la historia al acordar los 196 Estados participantes la adopción de las medidas necesarias que permitan el desarrollo de una economía baja en carbono que facilite la limitación del calentamiento global y contribuya a mejorar el entorno y la vida en el planeta en las próximas décadas.

Así mismo, se aprobó, en el seno de la Asamblea General de Naciones Unidas, la Agenda 2030 para el Desarrollo Sostenible, con 17 objetivos establecidos en los ámbitos económico, social y ambiental. Este plan de acción a favor de las personas, el planeta y la prosperidad, también tiene la intención de fortalecer la paz universal y acceso a la justicia y esboza la estrategia de los programas de desarrollo que habrán de llevarse a cabo en los próximos 15 años.

En nuestro país, el Programa Nacional de Vivienda 2013-2018, plantea un nuevo modelo enfocado a promover el desarrollo ordenado y sustentable del sector para mejorar y regularizar la vivienda urbana, entre otros objetivos.

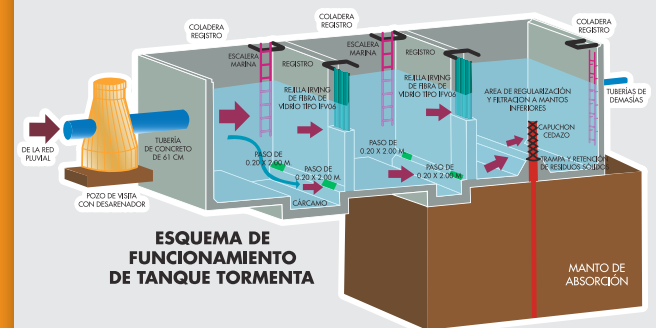
Por ello Grupo SADASI, busca alinear de alguna manera sus planes de negocio a las iniciativas antes mencionadas, de tal manera que en 2017 trabajaremos en el nuevo Plan Rector de Sostenibilidad de la Compañía a 2021, estableciendo objetivos que se sumen a las iniciativas nacionales del Sector como a las globales.

Durante el periodo de reporte del 2012 al 2016 nuestra gestión en este ámbito, consideró los siguientes aspectos:

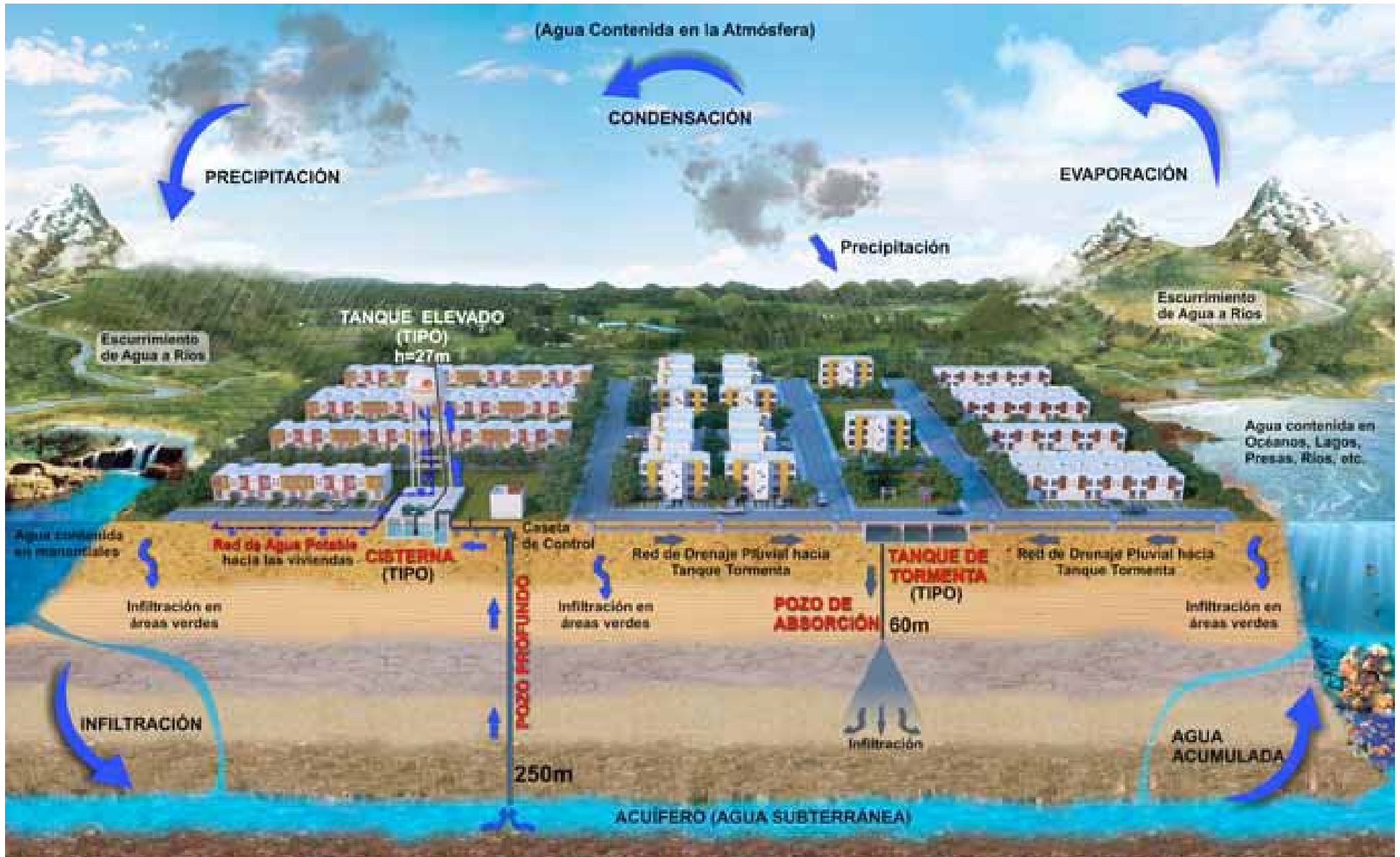
- Captación de agua pluvial.
- Recolección de PET.
- Programa de Reforestación.
- Campañas de limpieza de basura con los condóminos.
- Adhesión a la hora del planeta.
- Programa educativo pro cultura ambiental.
- Difusión interna de "Ecotips".
- Adecuada disposición de residuos en la Planta productora de cemento.
- Fomento al ahorro de papel, agua y energía en las oficinas.

Mantenemos el cuidado y conservación del medio ambiente en las comunidades donde operamos, a través de un modelo de desarrollo que asegura el cuidado de los

recursos naturales mediante infraestructura que permite la captación de agua pluvial a través de pozos de absorción, en aquellos desarrollos que las condiciones geológicas lo permiten.



Anualmente se logra una captación de agua de lluvia de 16"120,640 m<sup>3</sup>, beneficiando a 38,576 familias.



## **Campaña de recolección y reciclaje de PET**

Debido a la densidad poblacional de los desarrollos, identificamos como una oportunidad realizar campañas de reciclado de PET, promoviendo entre los habitantes y nuestros colaboradores la importancia de la concentración de residuos sólidos urbanos, ayudando con esta acción a la optimización de la disposición final y reciclaje de estos materiales para fabricación de nuevos artículos, al mismo tiempo que ayudamos a:

- \* Que los rellenos sanitarios no colapsen

rápidamente.

- \* Generar ahorros en recursos naturales, energía y materia prima.
- \* Reducir la producción industrial del PET, disminuyendo la polución y el efecto invernadero.

## **Programa de Reforestación de arbolado urbano en los Desarrollos**

Con el apoyo de la Secretaria del Medio Ambiente y Recursos Naturales (SEMARNAT) realizamos la plantación de 34,531 árboles distribuidos en las diferentes comunidades

donde se encuentran nuestros desarrollos en Tecámac, Tizayuca, Chalco, Puebla y Querétaro. Con esta iniciativa buscamos incrementar las áreas verdes y la cubierta forestal a fin de mejorar la calidad del aire, captura de CO<sub>2</sub>, recarga de mantos acuíferos y reducir los problemas de erosión del suelo.

Paralelamente, buscamos la integración y convivencia del personal, ya que realizamos un “Rally ecológico”, encontrando horas de diversión mientras cumplíamos con la meta de la plantación.



### **Campaña de limpieza con los condóminos**

Con la entusiasta participación de los habitantes de los desarrollos y varios de nuestros colaboradores, realizamos campañas de limpieza de desechos para mantener alcantarillas y las perforaciones de captación de agua pluvial libres de obstrucción que impidan su funcionamiento, evitando a su vez colapsos por inundaciones en temporada de lluvias.

### **Adhesión a la Hora del Planeta**

Este año nos adherimos a la iniciativa en la cual cientos de millones de personas apagan simultáneamente sus luces no esenciales durante una hora para mostrar el compromiso con algo que todos tenemos en común: el planeta.

La actividad, que se inició en 2007, consiste en apagar voluntariamente todas las luces y dispositivos electrónicos en el día y la

hora establecida por el Fondo Mundial para la Naturaleza (WWF), organización internacional que impulsa esta iniciativa, la cual de forma simbólica hace un llamado sobre la necesidad de revertir los efectos del cambio climático, al reducir el consumo de energía y la generación y uso de energías renovables haciendo conciencia de que lo único que puede salvar el deterioro ambiental es la suma de las acciones de cada persona en todo el mundo.



### **Programa educativo pro cultura ambiental**

Realizamos diferentes actividades de formación y sensibilización medio-ambiental para ser más conscientes de nuestras acciones y hábitos diarios. Contamos con la participación de los habitantes de los desarrollos y nuestros colaboradores, intentamos transmitir el impacto que nuestras actividades tienen en el cuidado y conservación del ambiente y la responsabilidad que todos tenemos de mejorar nuestro entorno y calidad de vida.

### **Talleres de manualidades y artes con materiales reciclados para niños**

Llevamos a cabo talleres educativos de reciclaje para niños apoyando la cultura de las 3R's "Reducción, Reuso y Reciclaje" de materiales, a la vez que fomentamos el desarrollo de la creatividad en los menores.

### **"Ponte Pilas con tu Ciudad" Programa de manejo responsable de pilas**

Las pilas no pueden ser mezcladas con residuos domésticos, pues causan un serio problema de contaminación. Por ello participamos en el programa de Recolección de la Secretaria del Medio Ambiente, poniendo contenedores de acopio instalados dentro de nuestras oficinas para manejo y reciclaje de pilas usadas.

Se lograron recolectar en total 769 pilas en nuestros desarrollos de Tizayuca, Tecámac, Puebla, Chalco y Corporativo.

### **Difusión interna de "Ecotips"**

Debido a nuestros hábitos de consumo y estilo de vida, cada vez más las actividades que realizamos de manera cotidiana tienen un impacto negativo en el medio ambiente. Por ello y para que nuestra huella ecológica personal sea menor, durante el año realizamos una serie de recomendaciones encaminadas a una mayor sostenibilidad ambiental, recordando además la celebración de los días medio ambientales reforzando con ello la importancia que merece el cuidado de nuestro planeta.





## GOBIERNO CORPORATIVO

Una de las mayores preocupaciones actuales de la sociedad, y uno de los riesgos más frecuentes a los que se enfrentan la mayoría de las compañías, es la corrupción. La evasión fiscal por parte de las compañías supone también una gran preocupación para la sociedad. Los inversionistas y clientes muestran un creciente interés por compañías con sistemas de integridad robustos y prácticas empresariales transparentes, lo que aporta confianza y credibilidad y contribuye a generación de la riqueza. Como empresa, estamos conscientes de la importancia de contar con una política de cumplimiento normativo, por ello, no solo prestamos atención a los indicadores financieros, sino también

en la manera en la que se han logrado esos resultados, siendo más estrictos en cuanto a nuestra respuesta ante posibles delitos cometidos por colaboradores.

Grupo SADASI promueve la gestión responsable, a través de iniciativas tales como prevención de delitos y anticorrupción, mediante la aplicación de la Política Anticorrupción y el Código de Ética y Conducta instrumentando por el Comité de ética y canal de quejas a través del correo ***codigoetica@sadasi.com***



## ÉTICA E INTEGRIDAD EN LA GESTIÓN

Actuar bajo las normas corporativas en relación a la ética y la integridad es una prioridad para Grupo SADASI. Dichas normas establecen las pautas de actuación aplicables a todo el personal de la empresa y se constituyen sobre el Código de Ética y Conducta, las Políticas internas anticorrupción, y en contra de actos ilícitos, al igual que los compromisos en contra de la corrupción, soborno y respeto a la libre competencia.

La formación en el Código es obligatoria y forma parte del programa de Inducción de personal de nuevo ingreso, para promover la constante divulgación y consulta del Código de Ética y Conducta entre empleados, el documento completo se encuentra disponible en la Intranet del Grupo, y se hace un seguimiento periódico por parte del Comité de Ética para garantizar que sea del conocimiento y dominio de la totalidad de los colaboradores.

Durante estos 5 años de gestión, se realizaron presentaciones educativas sobre el contenido y alcance del Código para todo el personal, proveedores y asesores de ventas a nivel nacional en todas nuestras oficinas regionales.

## COMUNICACIÓN Y RELACIÓN CON EL CLIENTE

Como parte de nuestro proceso de calidad total, realizamos auditorias de calidad con la metodología Mystery Shopper, para determinar la adecuada atención e información brindada a los clientes bajo estándares y procedimientos definidos por el Grupo.

De la misma manera dimos seguimiento a las quejas presentadas ante la Profeco, con el objetivo de lograr la satisfacción total de nuestros clientes en todos los casos.

### *Alcance del Código de Ética y Conducta*

*El 100% de nuestros colaboradores, contratistas, asesores de ventas y proveedores, recibieron capacitación referente al contenido del Código de Ética y Conducta, así como de las implicaciones en caso de incumplimiento, firmando de conformidad y conocimiento del mismo.*



## IMPLANTACIÓN DE SISTEMAS DE GESTIÓN CERTIFICADOS

Garantizamos la calidad de la vivienda en lo concerniente a materiales utilizados y proceso de construcción, ya que contamos con nuestras propias plantas productoras de concreto asegurando con ello su máxima calidad, el cual satisface exigentes requerimientos de desempeño, avalándolo mediante la certificación de pruebas de laboratorio que garantizan su resistencia a la compresión y máxima durabilidad. Adicionalmente desarrollamos soluciones innovadoras que optimizan la sustentabilidad de los muros y estructuras para aprovechar de mejor manera las condiciones ambientales.

Por ello, como parte de la entrega de las viviendas adquiridas otorgamos una garantía de la calidad, correspondiente a una póliza contra detalles de proceso constructivo por un periodo de un año.

En el 2016, nos certificamos nuevamente bajo la Norma ISO 9001-2008 en los procesos de la Planta de Concreto, incluyendo diseño, desarrollo, producción y distribución en obras de concreto de masa normal premezclado, habiendo obtenido desde el 2008 la certificación bajo esta Norma en todas las plantas de concreto.

Con ello garantizamos la calidad de los materiales y proceso de construcción de los desarrollos, buscando la satisfacción permanente de nuestros adquirentes otorgándoles al momento de adquisición de un inmueble una Garantía de Vivienda correspondiente a una póliza contra detalles de proceso constructivo por un periodo de un año.



## PREMIOS, RECONOCIMIENTOS Y PARTICIPACIONES

\* Socio activo de la Cámara Nacional de la Industria de Desarrollo y Promoción de Vivienda (**CANADEVI**) cuya misión es representar y apoyar a los promotores industriales, generar oportunidades de negocio para producir suficiente vivienda digna y sustentable que satisfaga a los clientes con ética y calidad. Participamos anualmente en diferentes foros y eventos de actualización en la industria.

\* Programa **“Tu vivienda en México”**, participamos en este programa el cual brinda las facilidades para que un mexicano residente en el exterior adquiera una vivienda en México, pudiendo efectuar el pago del crédito a través de transferencias a la institución de crédito seleccionada. Este programa ayuda a la formación del patrimonio familiar, se puede tener una casa en cualquier lugar de México, se tienen ventajas financieras en el tipo de cambio y se fomenta la inversión en empresas mexicanas respaldadas por el gobierno.

\* Por 5 años, obtuvimos la Certificación de las Plantas de Concreto bajo la norma **ISO 9001-2008**, realizando las auditorias de cumplimiento sin incidencias.

\* En el 2013, la Organización de las Naciones Unidas a través de la Convención sobre **Cambio Climático (UNFCC)** premió el proyecto mexicano sobre casas ecológicas **“VIVIENDAS NAMA”** como una de las actividades ganadoras del **“Momentum for Change Lighthouse”**. Las VIVIENDAS NAMA logran un mayor confort térmico en el interior de los hogares, contribuyendo a la economía de los habitantes y cuidado del medio ambiente, a la vez que impulsan la transformación de la vivienda en México. Dicho proyecto es financiado a iniciativa de la Sociedad Hipotecaria Federal, el Banco Interamericano de Desarrollo y el Banco de Desarrollo Alemán (KfW).

SADASI se enorgullece de ser el desarrollador de vivienda en México con mayor número de VIVIENDAS NAMA construidas y vendidas. Durante estos 5 años, la empresa construyó 49,920 viviendas NAMA, bajo este programa, logrando que la accesibilidad de las mismas para la población de menores ingresos.

\* Miembro fundador de la **Fundación Vivienda y Entorno Sustentable, A.C (VESAC)**. Organización público-privada en la cual participan diferentes desarrolladoras de vivienda y las principales entidades financieras del país. Tiene como objetivo fortalecer un esquema de desarrollo de vivienda al 2030 enfocado en los tres ejes de la sustentabilidad: Social, Económico y Ambiental.

\* **Adhesión a la hora del planeta**  
Desde el 2013, nos sumamos a esta iniciativa mundial de concientización ambiental impulsada por el Fondo Mundial para la Naturaleza (WWF). En la cual, se hace conciencia sobre el calentamiento global y necesidad del ahorro de energía y disminución por contaminación lumínica.



**\* Green Solutions**

Grupo SADASI participa activamente en grupos de trabajo y jornadas técnicas que apoyan iniciativas por la sostenibilidad, como el Foro Green Solutions, espacio de exhibición y diálogo entre el sector público y privado que permite presentar iniciativas de negocios de comercio, inversión y tecnología en la lucha contra el cambio climático y la transición hacia una economía global baja en carbono. En el caso concreto del grupo, participamos en actividades relativas al tema de urbanismo sustentable, concepto que contempla la

planeación, diseño y arquitectura de nuevas “ciudades verdes”, con el fin de combatir el deterioro ambiental urbano y garantizar las necesidades, desarrollo y bienestar de sus habitantes.

**“Mexican Housing Day”**

Participamos en este espacio dedicado a la promoción de la inversión para el sector de vivienda en México.



## RETOS Y CONCLUSIONES

De una manera general, podemos constatar al final de este informe que la gestión de Responsabilidad Social de Grupo SADASI, se orienta hacia la búsqueda de soluciones comunes a todos los que participamos en el Sector inmobiliario. Dialogando y participando con entidades de gobierno federales y estatales para responder a la demanda actual de vivienda y la esperada en los próximos años conforme al crecimiento poblacional estimado. Tenemos en cuenta las expectativas de las nuevas generaciones de vivienda sustentable y económicamente accesible que permitan el desarrollo de sus habitantes mediante el ofrecimiento de infraestructura necesaria para su desarrollo educativo, cohesión del tejido social, conectividad y las vialidades necesarias para un crecimiento sostenible, brindando la posibilidad de modelos de vivienda que consideren el uso de ecotecnologías, que generen un consumo menor de energía permitiendo una reducción en las emisiones de CO2.

Continuaremos con la captación de agua pluvial para mantener los mantos acuíferos y el acceso de agua potable a los habitantes, así como la promoción y difusión de prácticas del cuidado del medio ambiente. A través de programas de educación ciudadana y programas ecológicos con las comunidades, la participación de Grupo SADASI con los diferentes grupos de interés en objetivos vinculantes y medidas voluntarias con éstos a nivel nacional, para potencializar los resultados esperados de todos los interesados en pro de una mejor calidad de vida en los desarrollos inmobiliarios y viviendas.

### Agradecimientos

Agradecemos a todos nuestros colaboradores y grupos de interés, su apoyo en la participación de las actividades de Responsabilidad Social llevadas a cabo durante los 5 años que concluimos en el 2016, las cuales nos llevaron a ser Distinguida nuevamente como Empresa Socialmente Responsable.

¡Gracias!



Grupo SADASI  
ALTA HOMES

INFORME DE RESPONSABILIDAD  
SOCIAL 2011-2016

FECHA DE EMISION MAYO 2017  
CIUDAD DE MÉXICO